

INSTALLATION INSTRUCTIONS

Valor® 720SWK



Sidewall Co-Linear Terminal Kit

Use **ONLY** with Valor following heater models: Portrait 530IN/IP, 530INI/IPI (cannot be used with 530CSK Coal effect models); 530VN/VP, 530VNI/VPI (ok with 530VCSK); Horizon 534V; Retrofire RF24JD; H3 1000K, 1000M; P2 200A

For Valor heater G3 models 739M and 739V, use 720SWK-M kit.

For Valor heater G3.5 700M, 700R and G4 780M, 780R models, use 720SWK-M2 kit.

WARNING

If these instructions are not followed exactly, a fire or explosion may result causing property damage, personal injury or loss of life.

This kit must be installed or serviced by a qualified installer, service agency or gas supplier. These instructions are to be used in conjunction with the main installation instructions for the above listed models.

Please leave this manual with the homeowner.

Overview

The 720SWK Sidewall Co-Linear Terminal Kit allows approved Valor units listed above only to be vented using approved 3-inch flexible vent liners to penetrate an existing masonry solid-fuel burning fireplace and connect to 720SWK horizontal termination rather than a vertical termination at the top of the chimney.

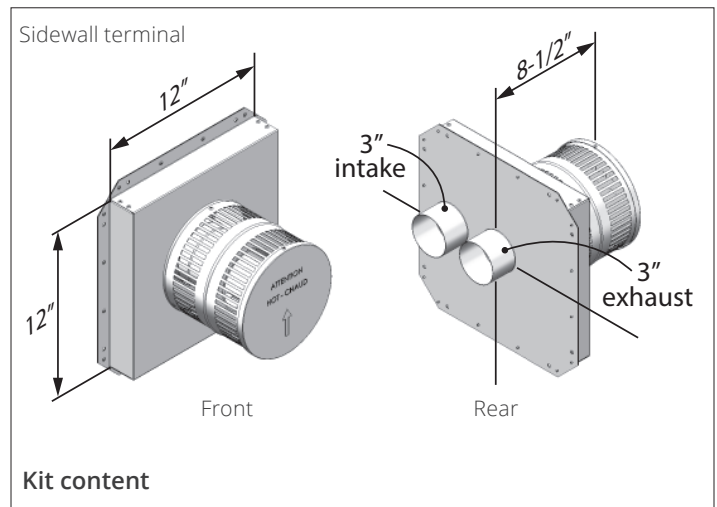
530 models. 530IN/IP and 530VN/VP model fireplaces will also require a 556CLA Co-Linear Adapter. 530 model fireplaces do not require de-rating. This kit cannot be used with the 530CSK Coal effect fuel bed, however okay with 530VCSK Coal in 530V fireplaces.

534V models. 534VN/VP model fireplaces will also require a 556CLA Co-Linear Adapter.

RF24JD/JDP with RA24CL models. Use of this kit requires a RF24JD firebox with a RA24CL Co-linear Vent Plate. Note: The vent restrictor plates located within inlet collar of the co-linear vent plate will need to be adjusted—see RF24JD installation section of this manual.

1000KN/KP, 1000MN/MP models. Use of this kit requires a 1000CLA Co-Linear Adapter.

200AN/AP models. Use of this kit requires a 1156CLA Co-Linear Adapter.



Kit Contents

- Sidewall terminal 4004410

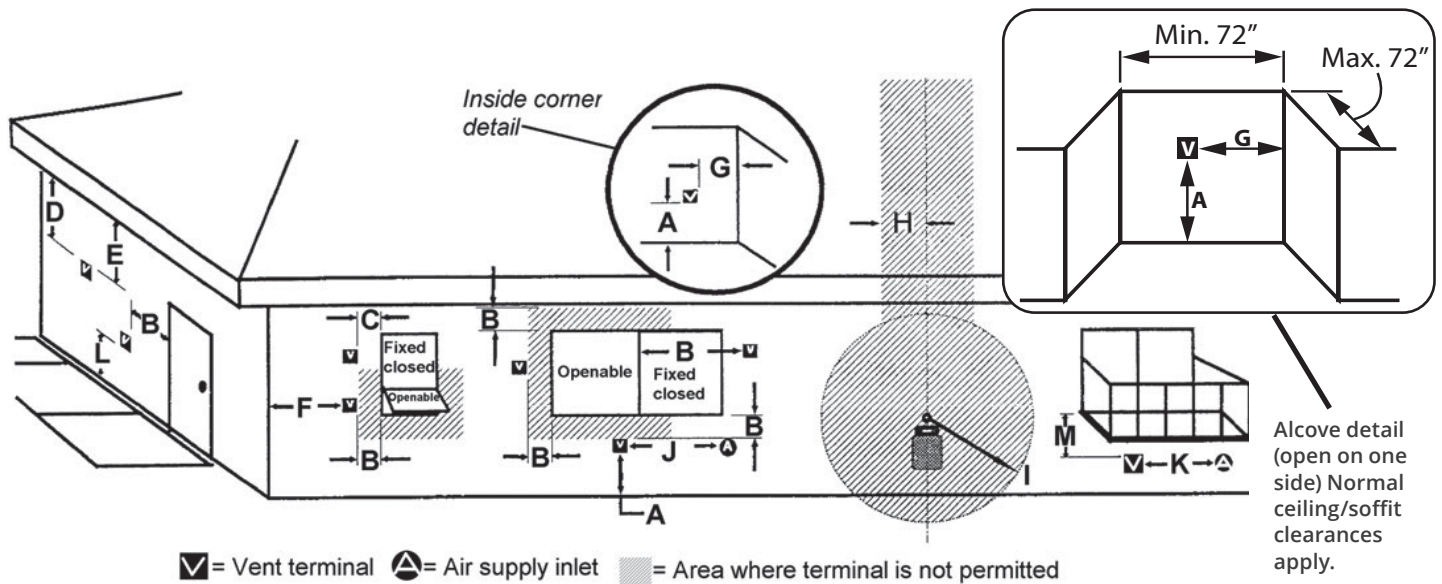
Sidewall Terminal Location & Clearances

Horizontal Vent Termination Location

- The vent terminal must be located on an outside wall or through the roof.
- This direct vent appliance is designed to operate when an undisturbed airflow hits the outside vent terminal from any direction.
- The minimum clearances from this terminal that must be maintained when located on an outside wall are shown in figure below. Any reduction in these clearances could result in a disruption of the

airflow or a safety hazard. Local codes or regulations may require greater clearances.

- The vent terminal must not be recessed into a wall or siding.
- The vent terminal should be positioned where any snowdrifts will not cover it.
- Sidewall vent terminations require a terminal guard such as 658TG or 845TG when accessible—within 7' of ground.



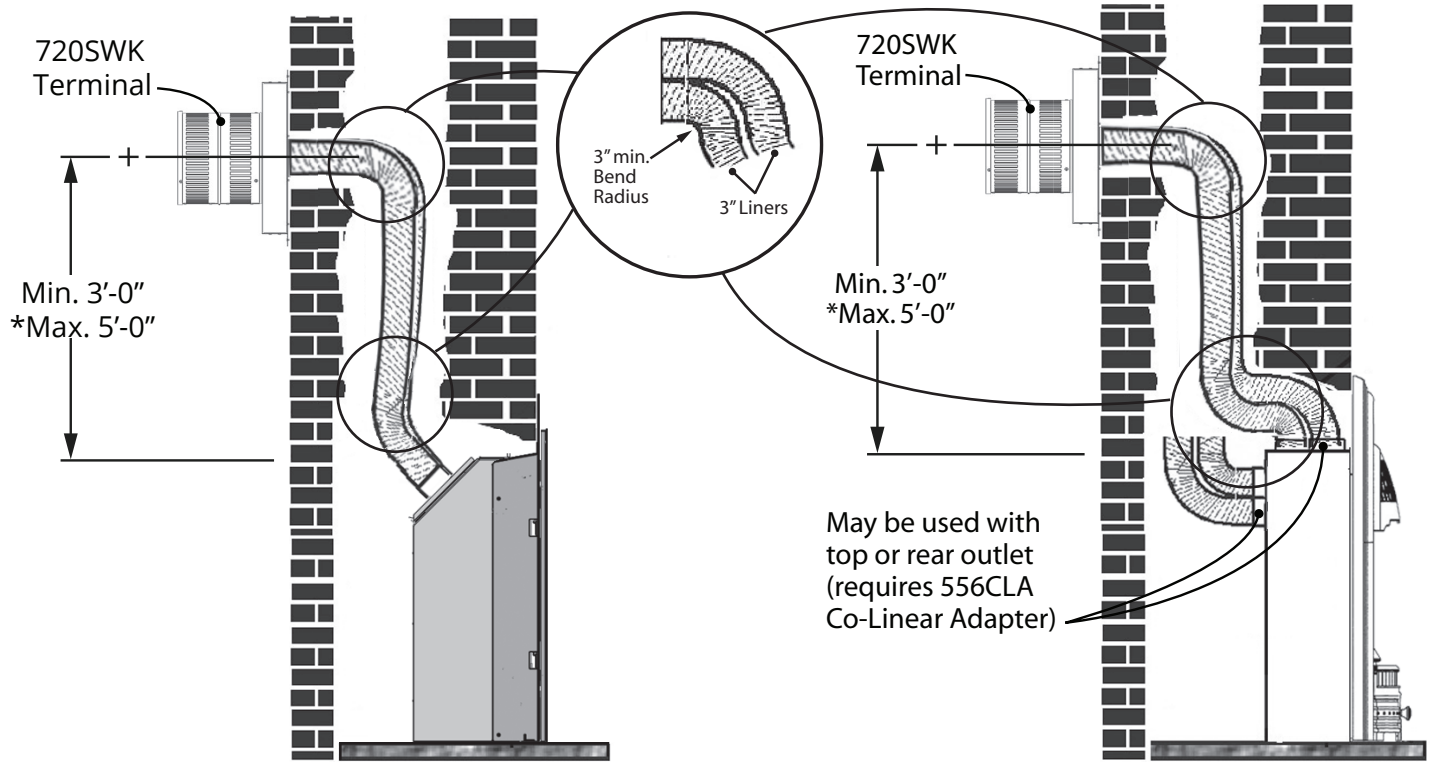
KEY	VENT TERMINAL LOCATIONS - MINIMUM DISTANCES	MINIMUM CLEARANCE	
		Inches	Cm
A	Clearance above grade, verandah, porch, deck or balcony	12	30
B	Clearance to window or door that may be opened	12	30
C	Clearance to permanently closed window (recommended to prevent condensation on window)	12	30
D	Vertical clearance to ventilated soffit located above the terminal within a horizontal distance of 2 feet (60 cm) from the center-line of the terminal	18	46
E	Clearance to unventilated soffit	12	30
F	Clearance to outside corner (measured from the center of vent)	12	30
G	Clearance to inside corner (measured from the center of vent)	12	30
H	Horizontal clearance to center-line of meter/regulator assembly located within 15 feet (4.6 m) below the terminal	36	90
I	Clearance to service regulator vent outlet	36	90
J	Clearance to non-mechanical air supply inlet to the building or the combustion air inlet to any other appliance	12	30
K	Clearance to a mechanical air supply inlet	72	180
L	Clearance above paved sidewalk or a paved driveway located on public property Note: A vent must not terminate directly above a sidewalk or paved driveway, which is located between two single-family dwellings and serves both dwellings. THIS DOES NOT APPLY to direct vent, non-condensing appliances in the Province of Ontario.	84	210
M	Clearance under a verandah, porch, deck or balcony Only permitted if verandah, porch, deck or balcony is fully open on a minimum of 2 sides beneath the floor	12	30

Note: Local codes and regulations may require different clearances.

530I and 530V Portrait Fireplaces

530 INSERT fireplaces: 530INI/IPI,
530VNI/VPI

530 ZC fireplaces: 530IN/IP, 530VN/VP



*Beyond 5'-0", the sidewall terminal may be used but will require restrictors. See 530 section further in this manual.

*Beyond 5'-0", the sidewall terminal may be used but will require restrictors. See 530 section further in this manual.

ATTENTION!

720SWK **NOT** compatible with 530INI/IPI or 530IN/IP when installed with **530CSK Coals!**

720SWK **compatible** with 530VNI/VPI or 530VN/VP when installed with all V fuel beds, including coals 530VCSK.

530INI/IPI + 530IN/IP Portrait Restrictor

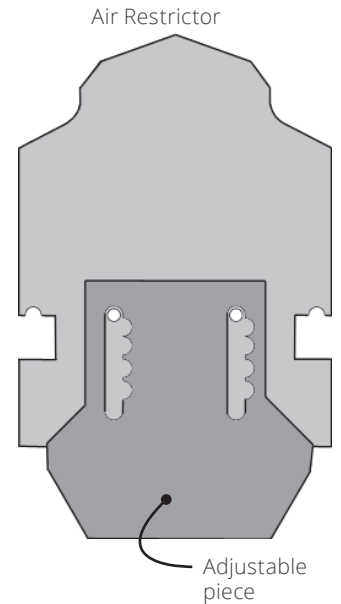
Attaching Air Restrictors— Appliances with more than 5'-0" Vertical Vent Rise Only

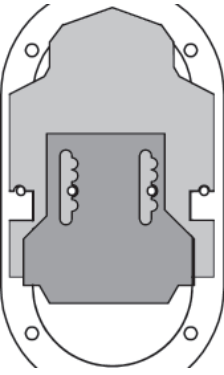
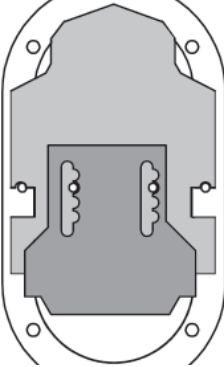
No restrictors are required for appliances which that have less than 5'-0" vertical run. If installing an appliance which has less than 5'-0" vertical vent pipe rise, ignore this stage.

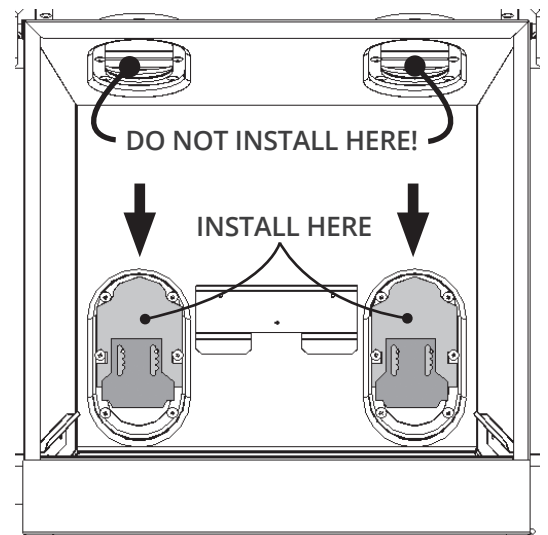
Two restrictors, like the one shown right, are supplied with each 530 engine unit. The restrictors cover part of the **inlet air openings** in the firebox **rear wall** on each side of the brick support. **Do NOT install the restrictors in the roof of the firebox!**

Each restrictor is assembled with an adjustable piece which can be moved to different positions depending of the vent configuration. See the table below to find out which position is optimal for each type of installation.

- To fit the restrictors, loosen the two center screws of the left and right inlet ports. Place the restrictor assembly under the screw heads and tighten the center screws.
- To set the adjustable restrictor piece, loosen the two screws, position the adjustable piece according to the diagram below and tighten the screws.



Vent terminal	Vertical vent pipe run	Use restrictor setting
Horizontal sidewall co-linear 720SWK		Logs/Rocks/Driftwood*
	Less than 5'-0"	No restrictor
	Between 5'-0" and 8'-0"	
	More than 8'-0"	



Install restrictors in the **inlet air openings** in the firebox rear wall behind the rear log support.

*530CSK—Coal effects fuel bed cannot be installed with 720SWK

530VNI-VPI 530VN-VP Portrait Restrictor

Attaching Air Restrictors—

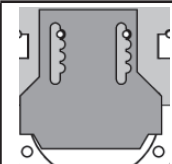
Appliances with more than 5'-0" Vertical Vent Rise Only

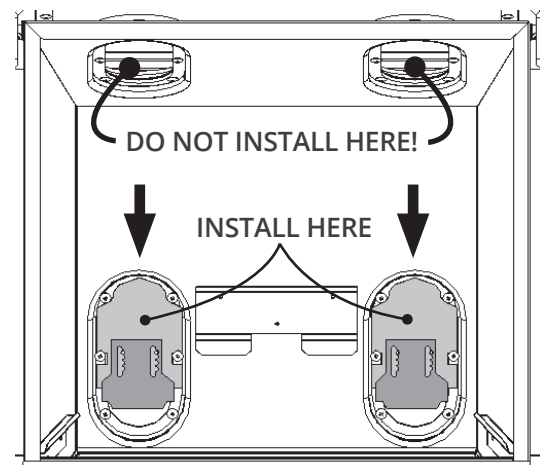
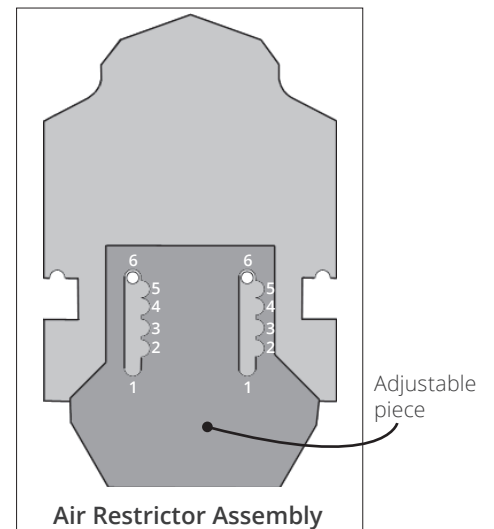
No restrictors are required for appliances which that have less than 5'-0" vertical run. If installing an appliance which has less than 5'-0" vertical vent pipe rise, ignore this stage.

Two restrictors, like the one shown right, are supplied with each 530 engine unit. The restrictors cover part of the inlet air openings in the firebox rear wall on each side of the brick support. **Do NOT install the restrictors in the roof of the firebox!**

Each restrictor is assembled with an adjustable piece which can be moved to different positions depending of the vent configuration. See the table below to find out which position is optimal for each type of installation.

- To fit the restrictors, loosen the two center screws of the left and right inlet ports. Place the restrictor assembly under the screw heads and tighten the center screws.
- To set the adjustable restrictor piece, loosen the two screws, position the adjustable piece according to the diagram below and tighten the screws.

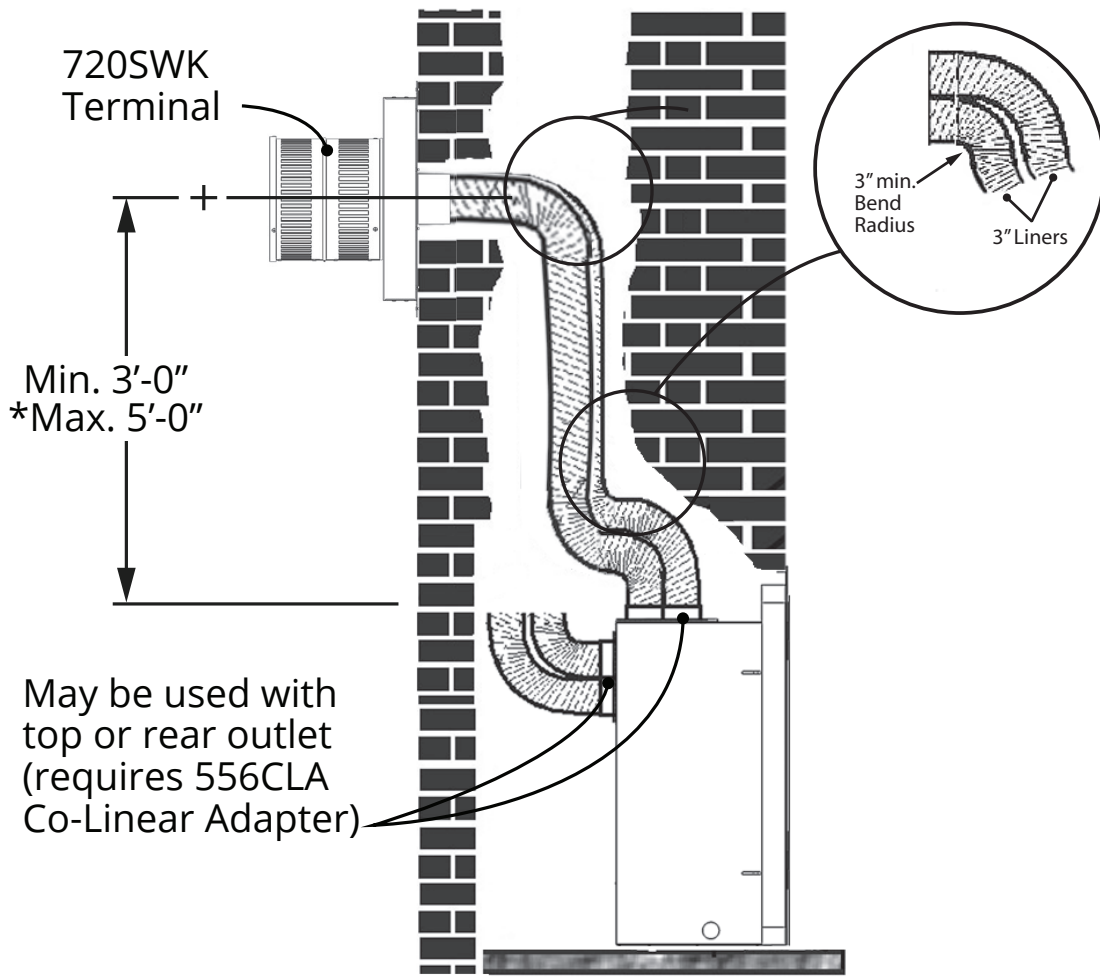
Vent Size	Vent Configuration		Restrictor Setting
	Horizontal	Vertical	
3x3" co-linear	720SWK	Less than 5 feet	None
		More than 10 feet	#5 



Install restrictors in the inlet air openings in the firebox rear wall behind the rear log support.

534VN/VP Horizon Fireplaces

534V fireplaces with
556CLA—Co-linear Adapter



* May be extended beyond 5'-0".

534VN/VP Horizon Fireplaces

Attaching Air Restrictors—

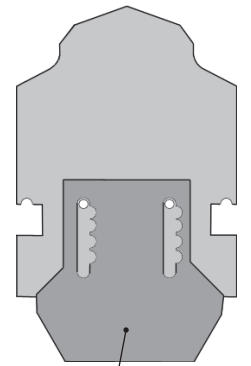
Appliances with more than 5'-0" Vertical Vent Rise Only

No restrictors are required for appliances which that have less than 5'-0" vertical run. If installing an appliance which has less than 5'-0" vertical vent pipe rise, ignore this stage.

Two restrictors, like the one shown right, are supplied with each 530 engine unit. The restrictors cover part of the **inlet air openings** in the firebox **rear wall** on each side of the brick support. **Do NOT install the restrictors in the roof of the firebox!**

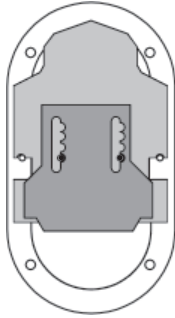
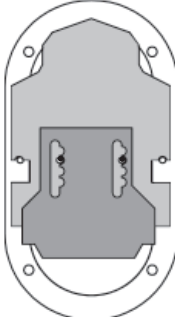
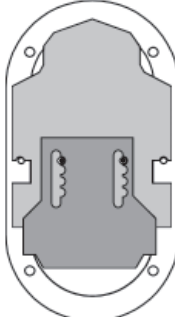
Each restrictor is assembled with an adjustable piece which can be moved to different positions depending of the vent configuration. See the table below to find out which position is optimal for each type of installation.

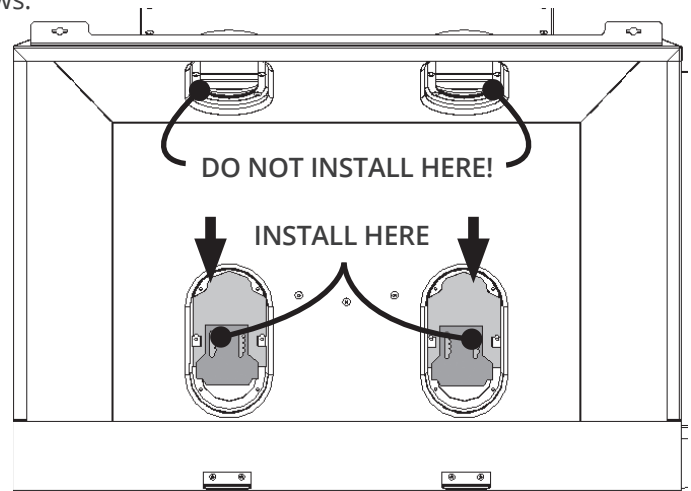
- To fit the restrictors, loosen the two center screws of the left and right inlet ports. Place the restrictor assembly under the screw heads and tighten the center screws.
- To set the adjustable restrictor piece, loosen the two screws, position the adjustable piece according to the diagram below and tighten the screws.



Air Restrictor Assembly

Restrictor Settings

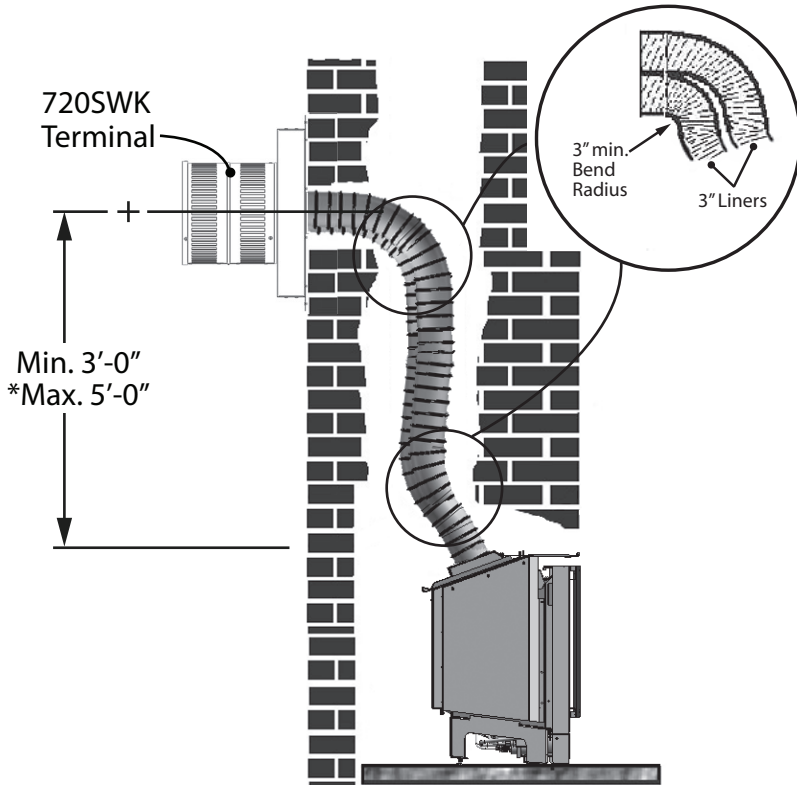
Vent terminal	Vertical vent pipe run	Use restrictor setting
Horizontal sidewall co-linear 720SWK	Less than 5'	No restrictor
	From 5' to 6' [1.5 m to 1.83 m]	
	From 6' to 20' [1.83 m to 6.1 m]	
	From 20' to 40' [6.1 m to 12.2 m]	



Install restrictors in the **inlet air openings** in the firebox rear wall behind the burner cover support.

RF24JD Retrofire Fireplaces

RF24JD fireplaces with
RA24CL—Co-linear vent plate ONLY

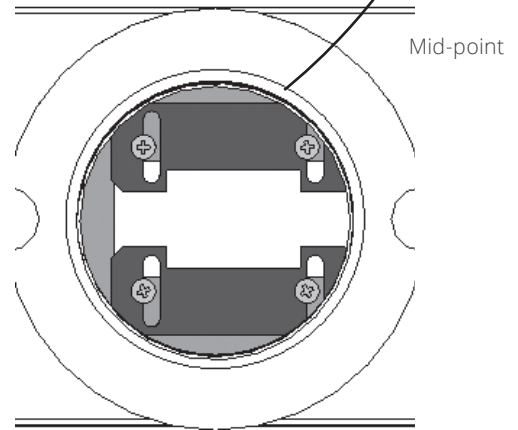
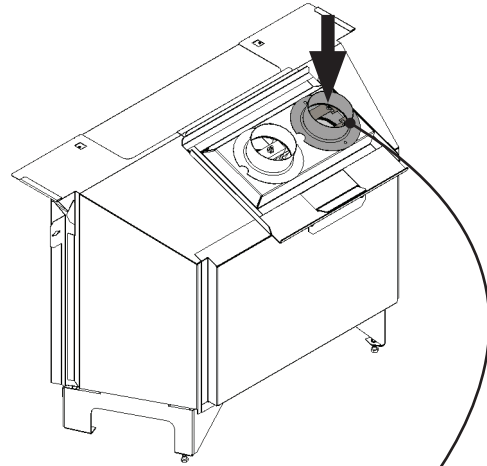


*Between 3' and 5' fully open restrictors.
Beyond 5'-0", the sidewall terminal may be
used but leave restrictors opened at mid-point
as supplied.

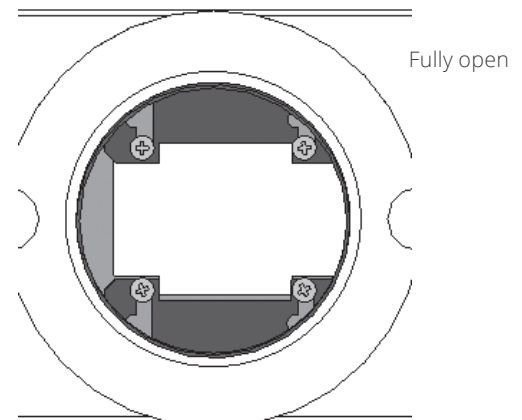
RF24JDN/JDP with RA24CL ONLY
Air Restrictors Position

In vent plate, reset (open-up) air restrictors for
installations where vertical vent rise is between
3 and 5 feet.

For installations over 5 feet, leave restrictors in
supplied position (mid-point).

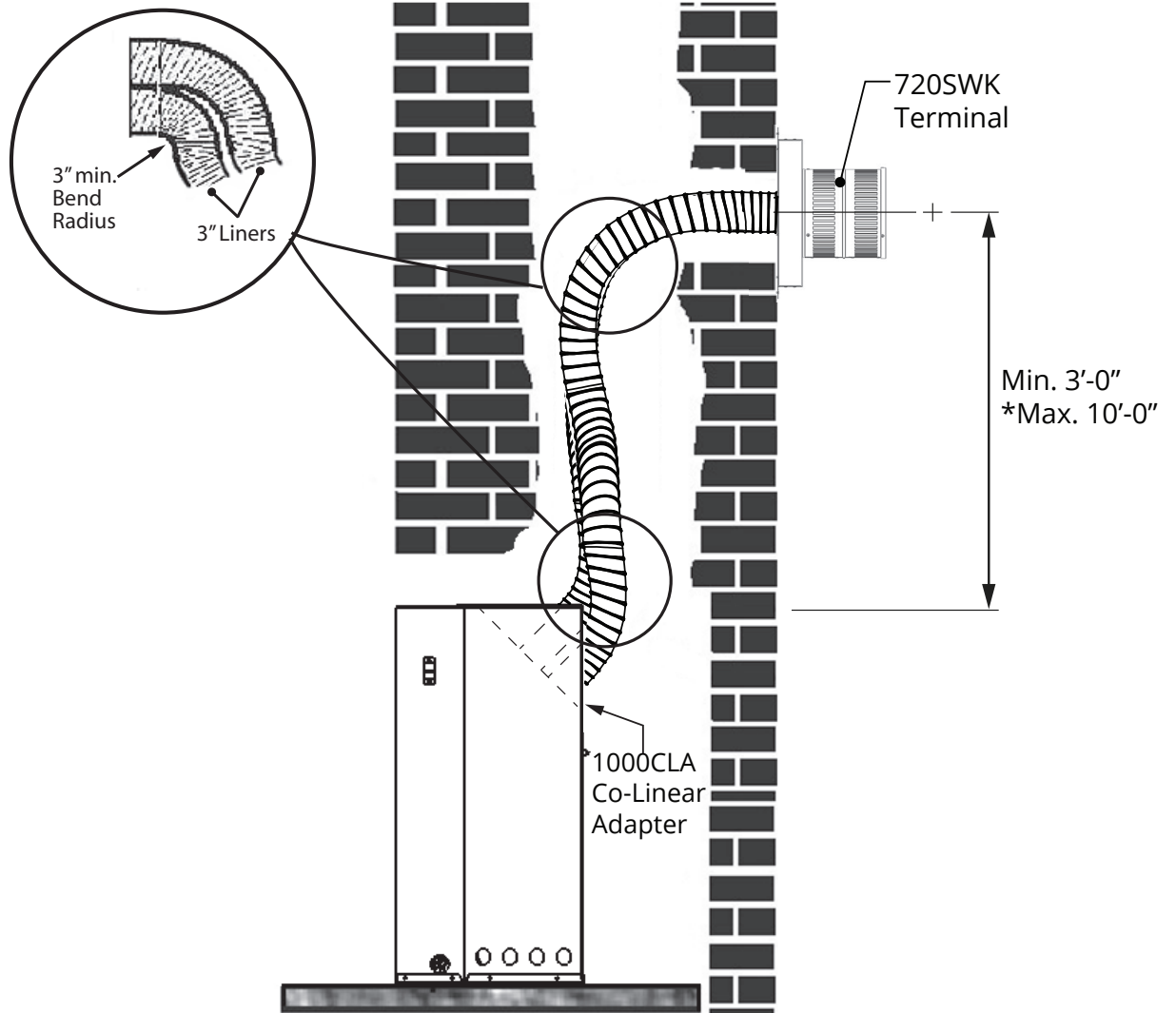


Release 4 screws and push restrictors outward
to open up vent. Tighten screws.



1000K/1000M H3 Fireplaces

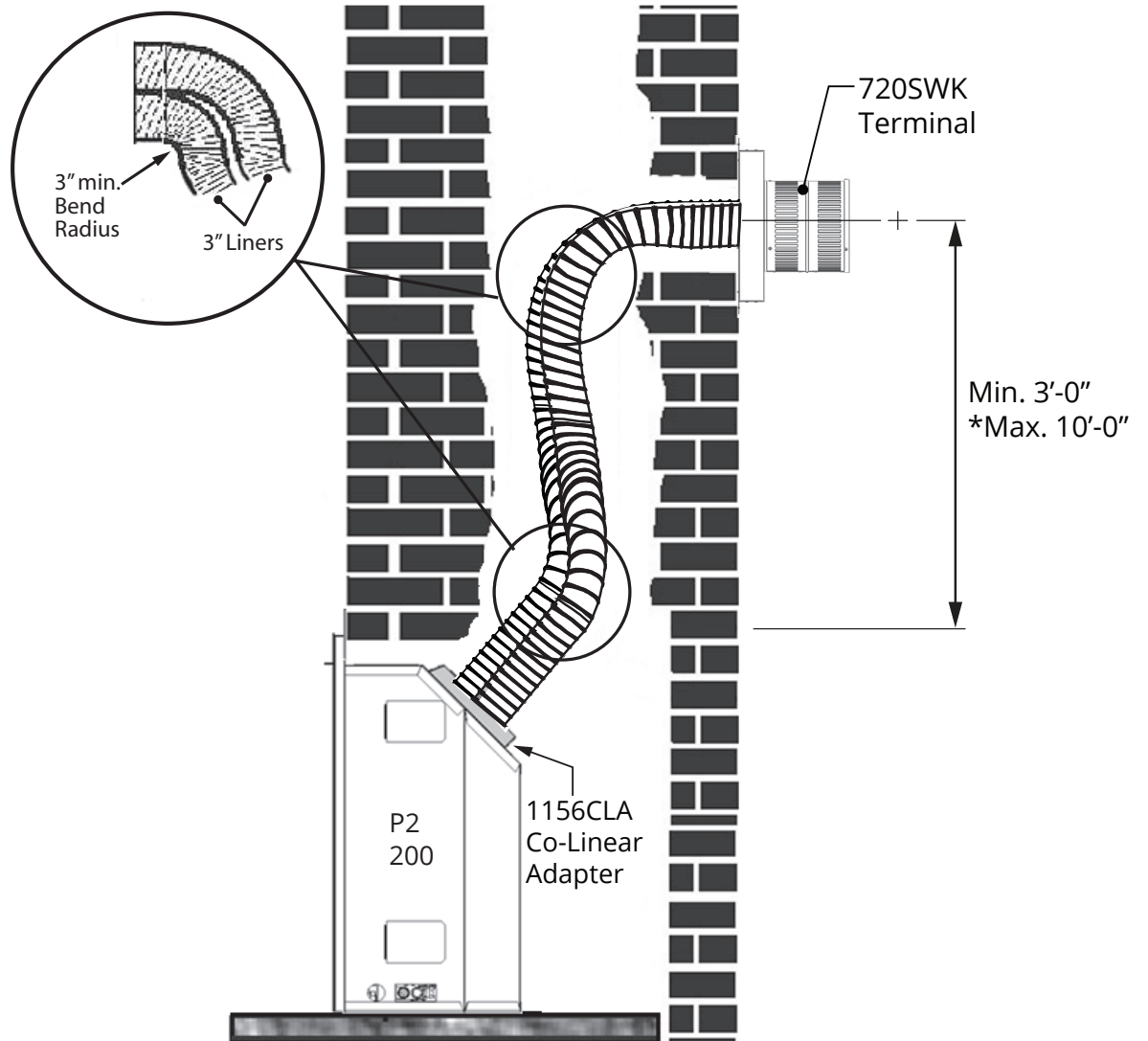
1000K/1000M fireplaces with
1000CLA—Co-linear Adapter ONLY



*Beyond 10'-0", the sidewall terminal may be used but may require restrictors.

200A P2 Fireplaces

200A fireplaces with
1156CLA—Co-linear Adapter ONLY



*Beyond 10'-0", the sidewall terminal may be used but may require restrictors.

Installation

Prepare existing masonry fireplace

A few points must be considered before inserting the gas fireplace into an existing fireplace cavity. Verify the structural integrity of the existing fireplace before installing the gas insert and liners. Components that are bolted or screwed on such as dampers or baffles may be removed to accommodate the installation of the gas fireplace. Check with local authorities if in doubt.

Clean Fireplace and Chimney

Have the chimney swept and the fireplace cavity including ash dumps and clean-outs cleaned before installing the gas fireplace and vent liners. Any creosote or soot residue remaining in the fireplace cavity chimney or clean-out may cause odors or stains once the gas fireplace is installed. Consult with chimney sweep for information on how best to clean.

Existing Dampers

Dampers in masonry fireplaces must be fixed open and may remain in place.

Gas Line Routing

Plan the routing of the gas line before proceeding. See *Dimensions* section of the heater installation manual for detailed location of gas inlet. Also, take into consideration whether or not a fan or shut-off valve will interfere when planning routing of the gas line.

Existing Glass Doors and Wire Screens

Existing glass doors must be permanently removed prior to installing the gas fireplace.

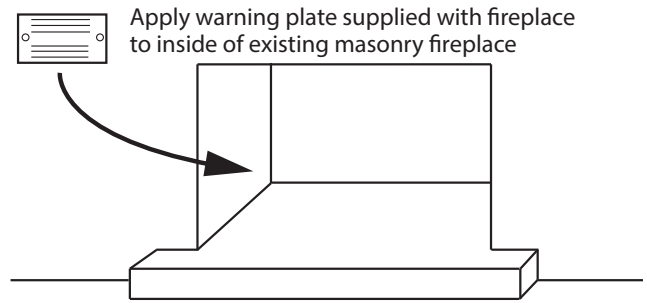
Combustible Mantels

Combustible mantel clearances must conform to those required for the original solid-fuel fireplace into which the gas fireplace is being installed.

Attach Conversion Plate to Existing Fireplace

RF24JD: supplied loose with appliance;
530 or 534: supplied with 556CLA;
200A: supplied with 1156CLA; and
1000K/1000M: supplied with 1000CLA

Attach the "This fireplace has been converted..." label to the existing fireplace using screws or other mechanical means and store any removed parts in back of the existing fireplace for future use.



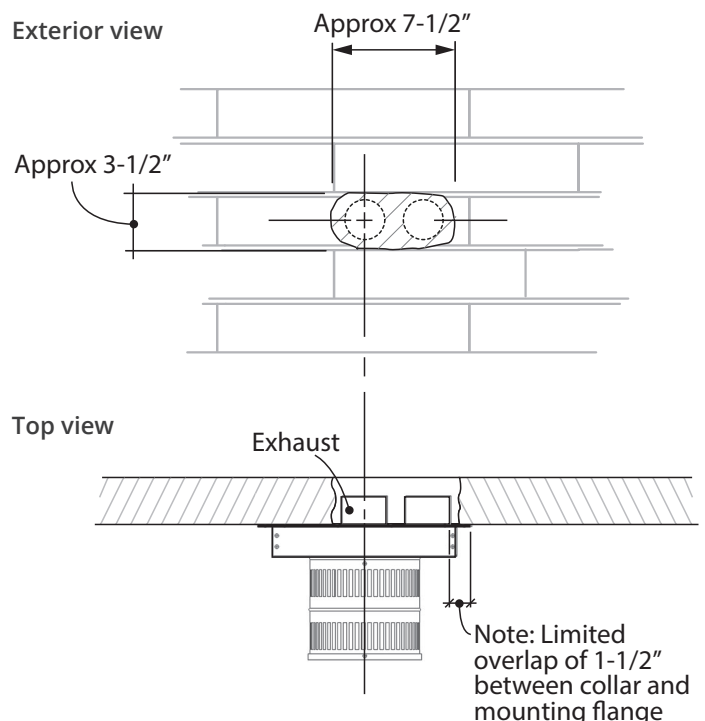
Clearances

See "Sidewall Terminal Location & Clearances" page 2 in this manual.

Install terminal

Considerations

- Intake and exhaust liners must correspond between heater and sidewall termination.
 - Ensure liners do not sag and are not crimped when installing.
 - Do not bend liners less than 3" radius.
1. Carefully drill or chisel a hole at the appropriate height into the outside wall of the fireplace using the diagram shown below as a guide. Alternately, a standard cast iron chimney clean-out frame may be used to frame the hole and the cover or door stored in the fireplace cavity for future.



Installation

2. Rough-in approved 3-inch aluminum flex liners through the existing fireplace damper and leave enough protruding through the hole in the exterior masonry to connect terminal.
3. Connect the liners to the sidewall terminal using minimum 3 sheet metal screws per liner. Note which liner is the exhaust.
4. Fasten the sidewall terminal to the masonry chimney using screws and anchors (not supplied). Note the asymmetrical overlap of the hole for the liners when mounting the terminal. Seal the flanges of the terminal to the masonry using silicone sealant.
5. Carefully pull any excess liner down within the existing fireplace cavity ensuring the liners do not sag and are not crimped or torn.
6. Connect the liners to the collars on fireplace using 3 screws per liner or gear clamps. Ensure the exhaust liner is connected to the exhaust collar.
7. Continue with the fireplace installation according to the manual provided with the fireplace.

Because our policy is one of constant development and improvement, details may vary slightly from those given in this publication.

Designed and Manufactured by / for
Miles Industries Ltd.

190 – 2255 Dollarton Highway, North Vancouver, B.C., CANADA V7H 3B1

Tel. 604-984-3496 Fax 604-984-0246

www.valorfireplaces.com

valor® 720SWK



Sortie d'évacuation colinéaire murale

Pour foyers Valor suivants SEULEMENT : Portrait 530IN/IP, 530INI/IPI (incompatibles avec Charbons 530CSK); 530VN/VP, 530VNI/VPI (ok avec 530VCSK); Horizon 534V; Retrofire RF24JD; H3 1000K, 1000M; P2 200A

Pour les foyers Valor G3 739M et 739V, utilisez Sortie 720SWK-M.

Pour les foyers Valor G3.5 700M, 700R et G4 780M, 780R, utilisez Sortie 720SWK-M2.



AVERTISSEMENT

Si les instructions fournies dans le présent guide ne sont pas suivies à la lettre, un feu ou une explosion pourraient résulter et causer des dommages matériels, des blessures ou la mort.

Cette trousse doit être installée et entretenue par un installateur qualifié, une agence de service certifiée ou un fournisseur de gaz. Ces instructions doivent être utilisées conjointement avec les instructions d'installation des foyers mentionnés ci-dessus.

Veillez laisser ce guide avec le propriétaire.

Concept

La Sortie d'évacuation colinéaire murale 720SWK permet l'évacuation au mur pour les foyers certifiés indiqués ci-dessus par raccord à conduits flex de 3 pouces certifiés, pénétrant un foyer de maçonnerie existant à combustibles solides et se branchant à la sortie d'évacuation horizontale 720SWK plutôt qu'une sortie verticale sur la cheminée.

Foyers 530. Les foyers 530IN/IP, 530VN/VP exigent un Raccord colinéaire 556CLA. La puissance nominale (deration) n'a pas besoin d'être réduite pour les foyers 530. Notez que la sortie 720SWK ne peut pas être utilisée sur les foyers utilisant les Charbons 530CSK, cependant, ok avec Charbons 530VCSK sur foyers 530V.

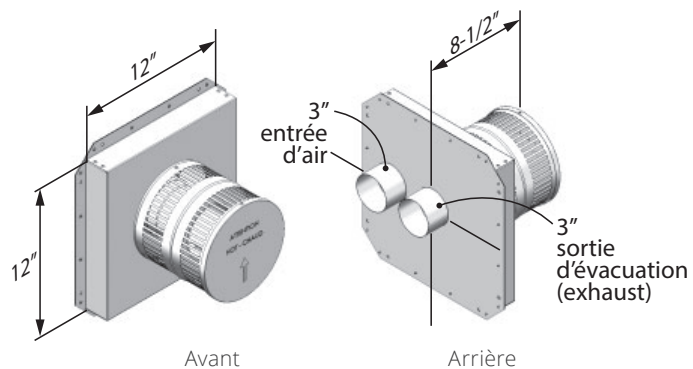
Foyers 534V. Les foyers 534VN/VP exigent un Raccord colinéaire 556CLA.

Foyers RF24JD/JDP avec RA24CL. Le foyer RF24JN exige la Plaque d'évent co-linéaire RA24CL. Notez que les restricteurs dans la buse d'évent devront être ajustés—voir la section d'installation du RF24JD de ce guide.

Foyers 1000KN/KP, 1000MN/MP. Exigent le Raccord colinéaire 1000CLA.

Foyers 200AN/AP. Exigent le Raccord colinéaire 1156CLA.

Sortie murale colinéaire



Contenu de la trousse

Contenu

- Sortie d'évacuation murale 4004410

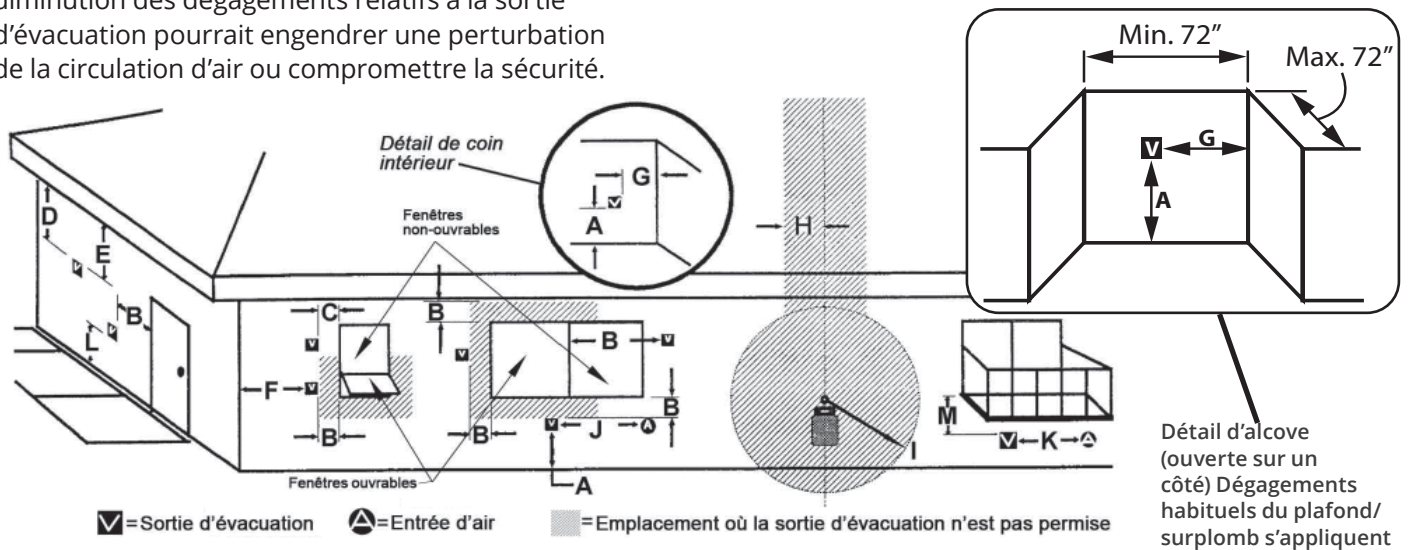
Emplacement 720SWK et dégagements

Emplacement de sortie d'évacuation horizontale

- La sortie d'évacuation doit être située sur un mur extérieur ou sur le toit.
- Cet appareil à évent direct est conçu pour fonctionner lorsque la sortie d'évacuation est en contact avec l'air libre de toute perturbation.
- Les dégagements minimum à respecter autour de la sortie d'évacuation, lorsque celle-ci est située sur un mur extérieur, sont indiqués ci-dessous. Toute diminution des dégagements relatifs à la sortie d'évacuation pourrait engendrer une perturbation de la circulation d'air ou compromettre la sécurité.

Les codes locaux ou règlements peuvent exiger des dégagements plus grands.

- L'extrémité de la sortie d'évacuation doit dépasser le mur ou le revêtement extérieur.
- L'extrémité de la sortie d'évacuation ne doit pas être installée à un endroit susceptible d'être recouvert par un amoncellement de neige.
- La sortie d'évacuation doit être couverte par une grille de protection telle que la 658TG ou la 845TG lorsqu'accessible—à moins de 7 pi (2,13 m) du sol.



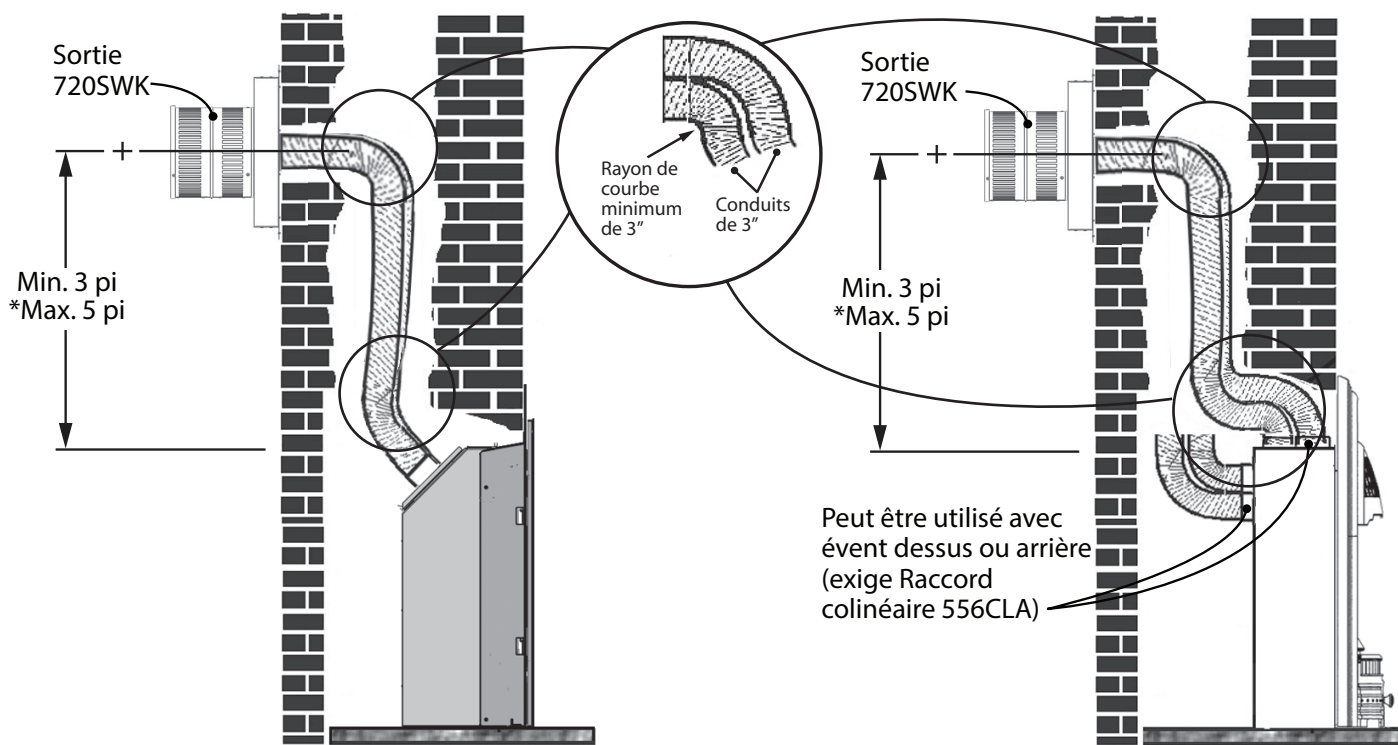
EMPLACEMENTS DE SORTIE D'ÉVACUATION—INTERVALLES MINIMUMS		DÉGAGEMENTS MINIMUM (po/cm)	
A	Dégagement au-dessus d'une pente, véranda, porche, terrasse surélevée ou hotte	12 po	30 cm
B	Dégagement à partir d'une fenêtre ou d'une porte ouvrable	12	30
C	Dégagement à partir d'une fenêtre non-ouvrable (recommandé afin d'éviter la condensation sur la fenêtre)	12	30
D	Dégagement vertical entre un espace ventilé en surplomb (ex. toit) et la sortie d'évacuation, située en-dessous, sur une largeur de 60 cm (2 pi) de l'axe central de la sortie	18	46
E	Dégagement à partir d'un espace non-ventilé en surplomb	12	30
F	Dégagement à partir d'un coin extérieur (mesuré à partir du centre de l'évent)	12	30
G	Dégagement à partir d'un coin intérieur (mesuré à partir du centre de l'évent)	12	30
H	Dégagement horizontal à partir de l'axe central du compteur/régulateur situé à moins de 15 pieds (4,6 m) sous la sortie d'évacuation	36	90
I	Dégagement à partir de la sortie d'air vicié du régulateur	36	90
J	Dégagement à partir d'une entrée d'air non mécanisée de l'immeuble ou d'une entrée d'air comburant de tout autre appareil	12	30
K	Dégagement à partir d'une entrée d'air mécanisée	72	180
L	Dégagement au-dessus d'un trottoir pavé ou d'une entrée pavée pour véhicules situés sur un lieu public. Note : Une sortie d'évacuation ne doit pas être installée directement au-dessus d'un trottoir pavé ou d'une entrée pavée pour véhicules situés entre deux résidences familiales pour l'utilisation des deux habitations. CECI NE S'APPLIQUE PAS aux appareils sans condensation, à évent direct, dans la Province de l'Ontario.	84	210
M	Dégagement sous une véranda, porche, terrasse surélevée ou balcon <i>Permis uniquement si la véranda, porche, terrasse surélevée ou balcon est entièrement ouvert sur un minimum de deux côtés sous le plancher.</i>	12	30

Note : Les codes et règlements locaux peuvent exiger des dégagements différents.

Foyers Portrait 530I et 530V

Encastrables : 530INI/IPI, 530VNI/VPI

ZC : 530IN/IP, 530VN/VP



*À plus de 5 pieds, la sortie murale peut être utilisée mais le foyer exige des restricteurs d'air. Consultez la section 530 de ce guide.

*À plus de 5 pieds, la sortie murale peut être utilisée mais le foyer exige des restricteurs d'air. Consultez la section 530 de ce guide.

ATTENTION!

720SWK **N'EST PAS compatible** avec 530INI/IPI ou 530IN/IP lorsqu'installé avec **Charbons 530CSK!**

720SWK **compatible** avec 530VNI/VPI ou 530VN/VP lorsqu'installé avec tous les lits de combustion V, y compris les Charbons 530VCSK.

Restricteurs pour 530INI/IPI + 530IN/IP

Fixation des restricteurs d'air—

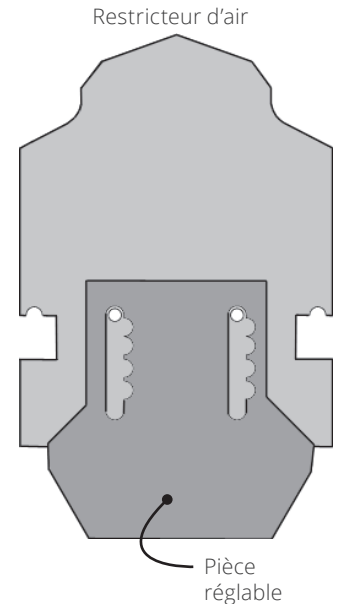
Foyers avec évacuation verticale de plus de 5 pieds seulement

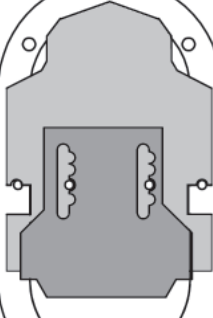
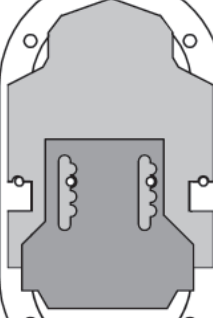
Les restricteurs d'air ne sont pas nécessaires pour les installations à évacuation verticale de moins de 5 pieds. Si vous installez l'appareil avec une évacuation verticale de moins de 5 pieds, ignorez cette étape.

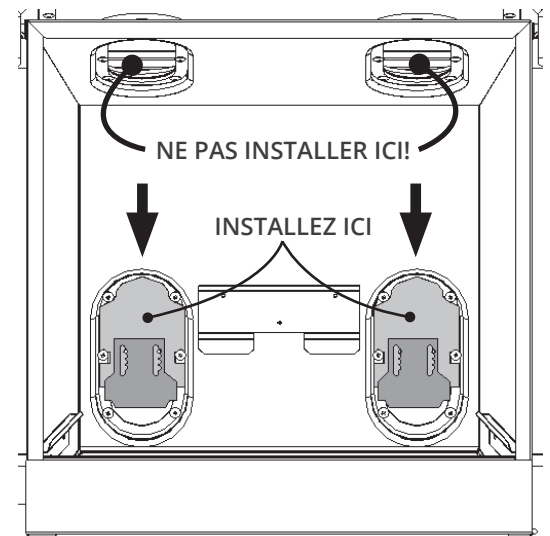
Deux restricteurs d'air comme celui montré à droite sont fournis avec chaque foyer 530. Les restricteurs d'air couvrent une partie des entrées d'air de la paroi arrière de la boîte de foyer de chaque côté du support de panneau arrière. **Ne PAS installer les restricteurs d'air dans la paroi supérieure de la boîte de foyer!**

Les restricteurs d'air possèdent une pièce réglable pouvant être ajustée selon la configuration d'évacuation. Consultez le tableau ci-dessous pour voir quelle est la position optimale pour chaque type d'installation.

- Pour fixer le restricteur, dévissez les deux vis du centre des entrées d'air. Placez le restricteur sous les têtes de vis et reserrez les vis.
- Pour ajuster la pièce réglable, désérrez les deux vis, réglez la pièce selon l'illustration appropriée ci-dessous et reserrez les vis.



Sortie d'évacuation	Conduit vertical	Réglage du restricteur d'air
Sortie colinéaire murale 720SWK		bûches/pierres/bois de grève*
	Moins de 5 pieds	Pas de restricteur
	Entre 5 et 8 pieds	
	Plus de 8 pieds	



Installez les restricteurs dans les entrées d'air sur la paroi arrière de la boîte de foyer derrière le support de bûche arrière.

*Lit de combustion Charbons—530CSK ne peut pas être utilisé avec 720SWK

Restricteurs pour 530VNI-VPI, 530VN-VP

Fixation des restricteurs d'air—

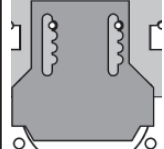
Foyers avec évacuation verticale de plus de 5 pieds seulement

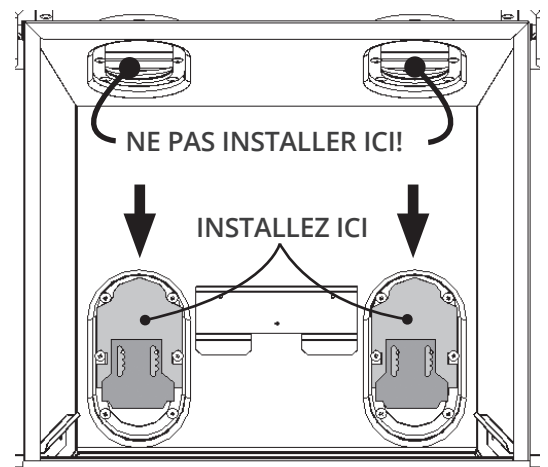
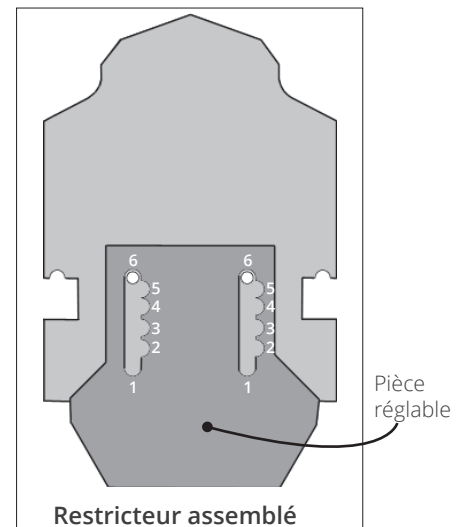
Les restricteurs d'air ne sont pas nécessaires pour les installations à évacuation verticale de moins de 5 pieds. Si vous installez l'appareil avec une évacuation verticale de moins de 5 pieds, ignorez cette étape.

Deux restricteurs d'air comme celui montré à droite sont fournis avec chaque foyer 530. Les restricteurs d'air couvrent une partie des entrées d'air de la paroi arrière de la boîte de foyer de chaque côté du support de panneau arrière. **Ne PAS installer les restricteurs d'air dans la paroi supérieure de la boîte de foyer!**

Les restricteurs d'air possèdent une pièce réglable pouvant être ajustée selon la configuration d'évacuation. Consultez le tableau ci-dessous pour voir quelle est la position optimale pour chaque type d'installation.

- Pour fixer le restricteur, dévissez les deux vis du centre des entrées d'air. Placez le restricteur sous les têtes de vis et resserrez les vis.
- Pour ajuster la pièce réglable, désérrez les deux vis, réglez la pièce selon l'illustration appropriée ci-dessous et resserrez les vis.

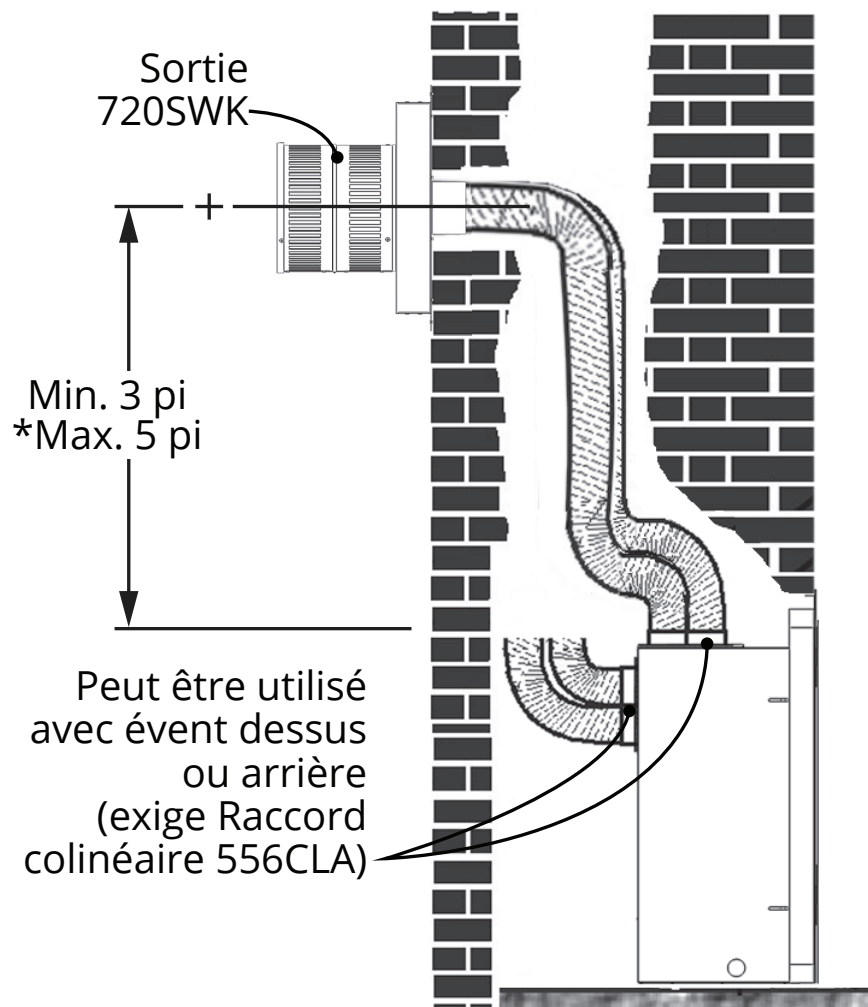
Taille de l'évent	Configuration d'évacuation		Réglage des restricteurs	
	Horizontale	Verticale		
3x3" colinéaire	720SWK	Moins de 5 pieds	Aucun restricteur	
		Plus de 10 pieds	#5	



Installez les restricteurs dans les entrées d'air sur la paroi arrière de la boîte de foyer.

Foyers Horizon 534VN/VP

Foyers 534VN/VP avec
Raccord colinéaire 556CLA



* Peut être plus de 5 pieds.

Foyers Horizon 534VN/VP

Fixation des restricteurs d'air—

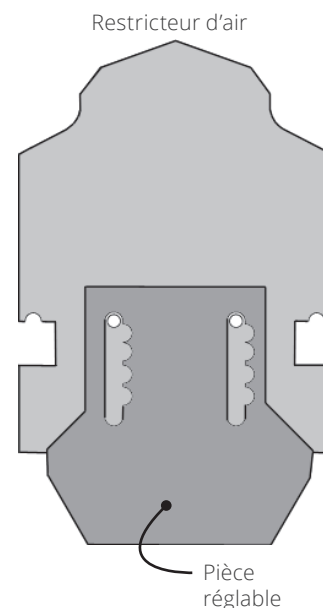
Foyers avec évacuation verticale de plus de 5 pieds seulement

Les restricteurs d'air ne sont pas nécessaires pour les installations à évacuation verticale de moins de 5 pieds. Si vous installez l'appareil avec une évacuation verticale de moins de 5 pieds, ignorez cette étape.

Deux restricteurs d'air comme celui montré à droite sont fournis avec chaque foyer 530. Les restricteurs d'air couvrent une partie des entrées d'air de la paroi arrière de la boîte de foyer de chaque côté du support de panneau arrière. **Ne PAS installer les restricteurs d'air dans la paroi supérieure de la boîte de foyer!**

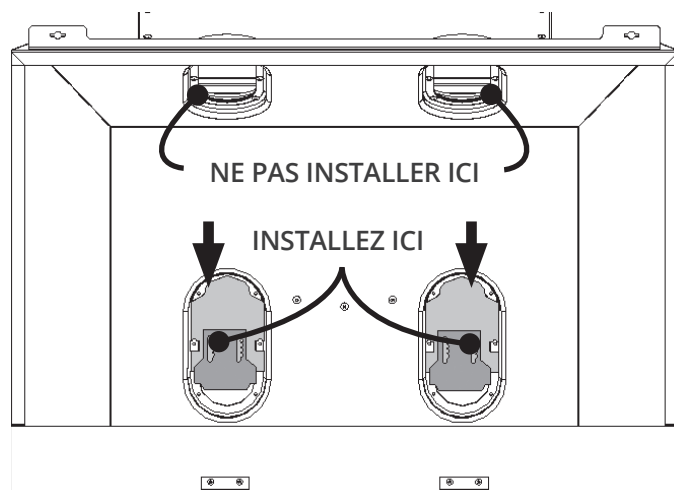
Les restricteurs d'air possèdent une pièce réglable pouvant être ajustée selon la configuration d'évacuation. Consultez le tableau ci-dessous pour voir quelle est la position optimale pour chaque type d'installation.

- Pour fixer le restricteur, dévissez les deux vis du centre des entrées d'air. Placez le restricteur sous les têtes de vis et resserrez les vis.
- Pour ajuster la pièce réglable, désérrez les deux vis, réglez la pièce selon l'illustration appropriée ci-dessous et resserrez les vis.



Position des restricteurs

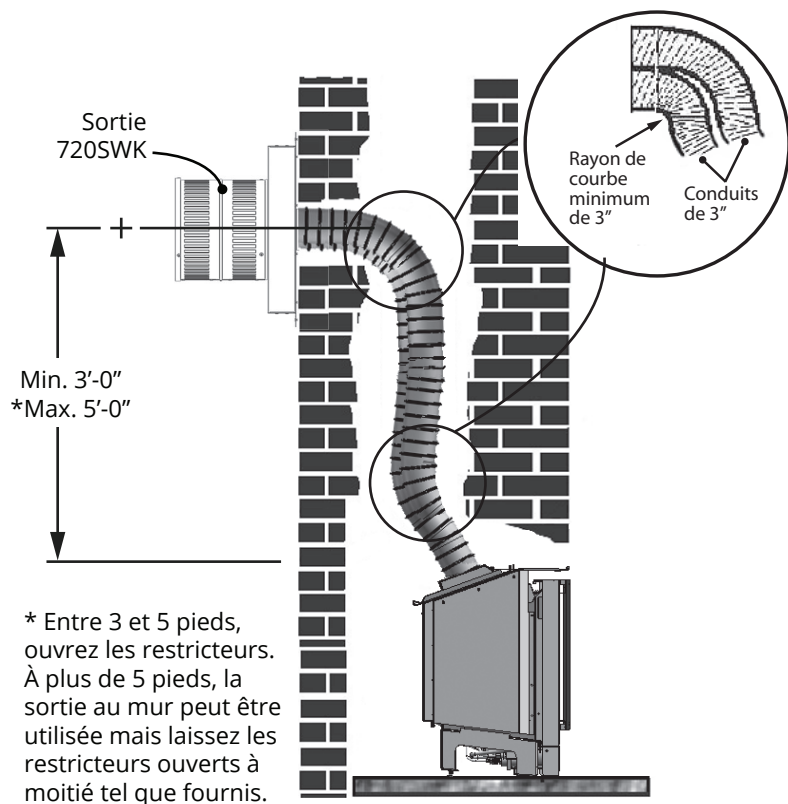
Sortie d'évacuation	Conduit vertical	Réglage des restricteurs
Sortie colinéaire murale 720SWK	Moins de 5 pieds	Aucun restricteur
	De 5 à 6 pieds [1,5 m à 1,83 m]	
	De 6 à 20 pieds [1,83 m to 6,1 m]	
	De 20 à 40 pieds [6,1 m à 12,2 m]	



Installez les restricteurs dans les entrées d'air sur la paroi arrière de la boîte de foyer derrière le support du couvercle du brûleur.

Foyers Retrofire RF24JD

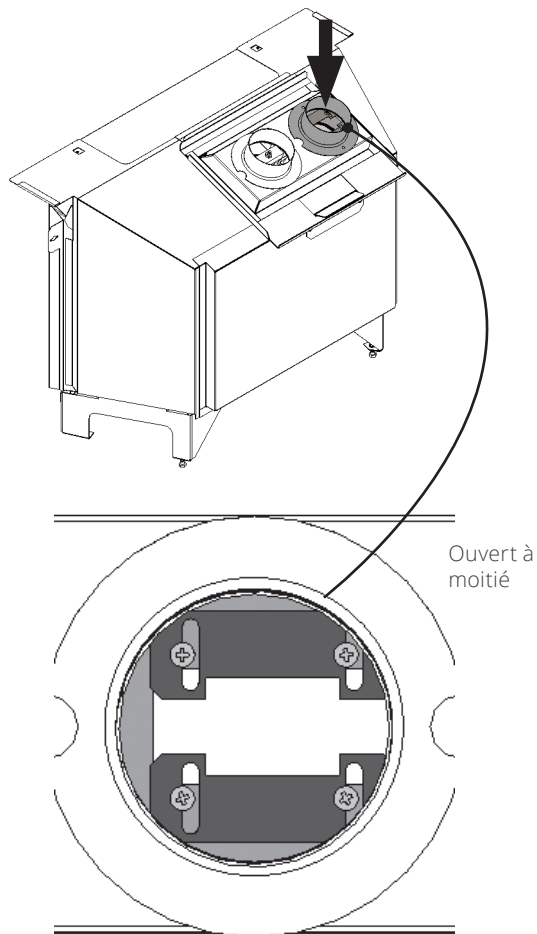
Foyers RF24JD avec Plaque d'évent co-linéaire RA24CL SEULEMENT



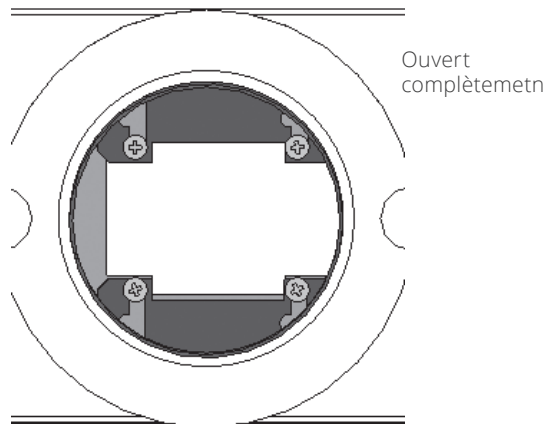
Position des restricteurs d'air

Dans la plaque d'évent, "ouvrez" les restricteurs d'air pour les installations où l'élévation verticale est entre 3 et 5 pieds.

Pour les installations de plus de 5 pieds, laissez les restricteurs tels qu'ils sont, ouverts à moitié.

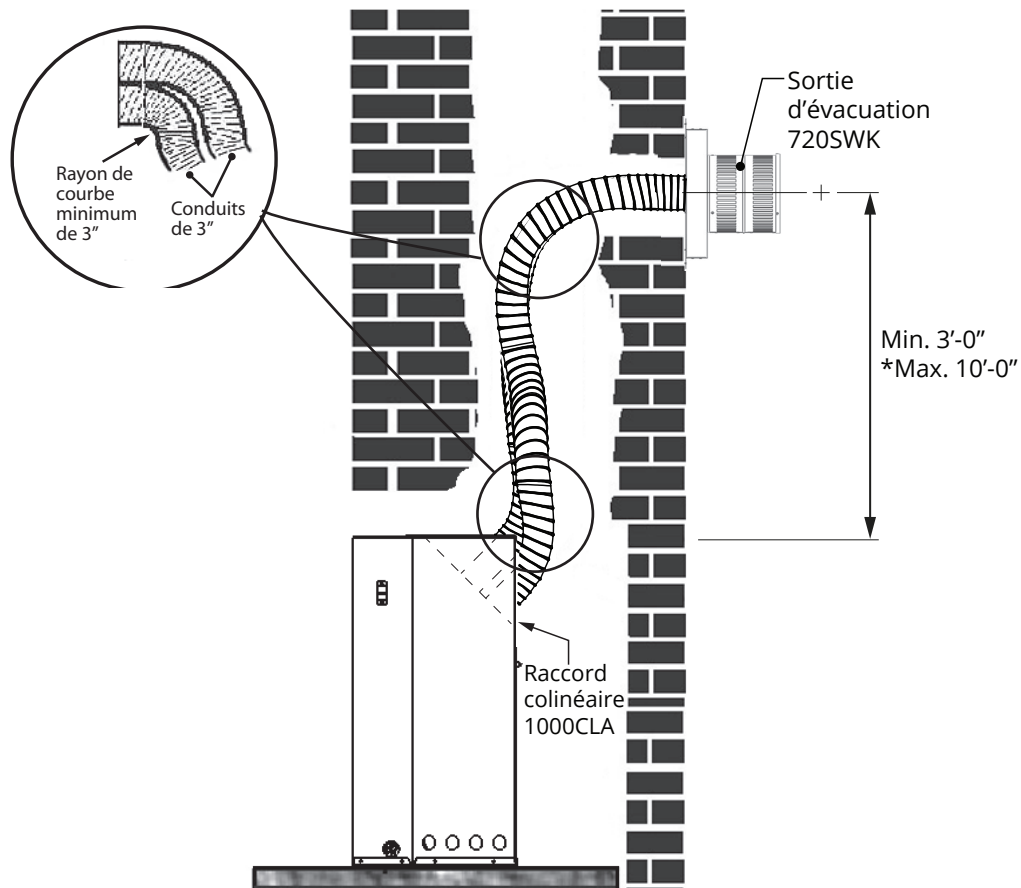


Dévissez 4 vis et poussez les restricteurs vers l'extérieur pour ouvrir l'évent. Resserrez les vis.



Foyers H3 1000K/1000M

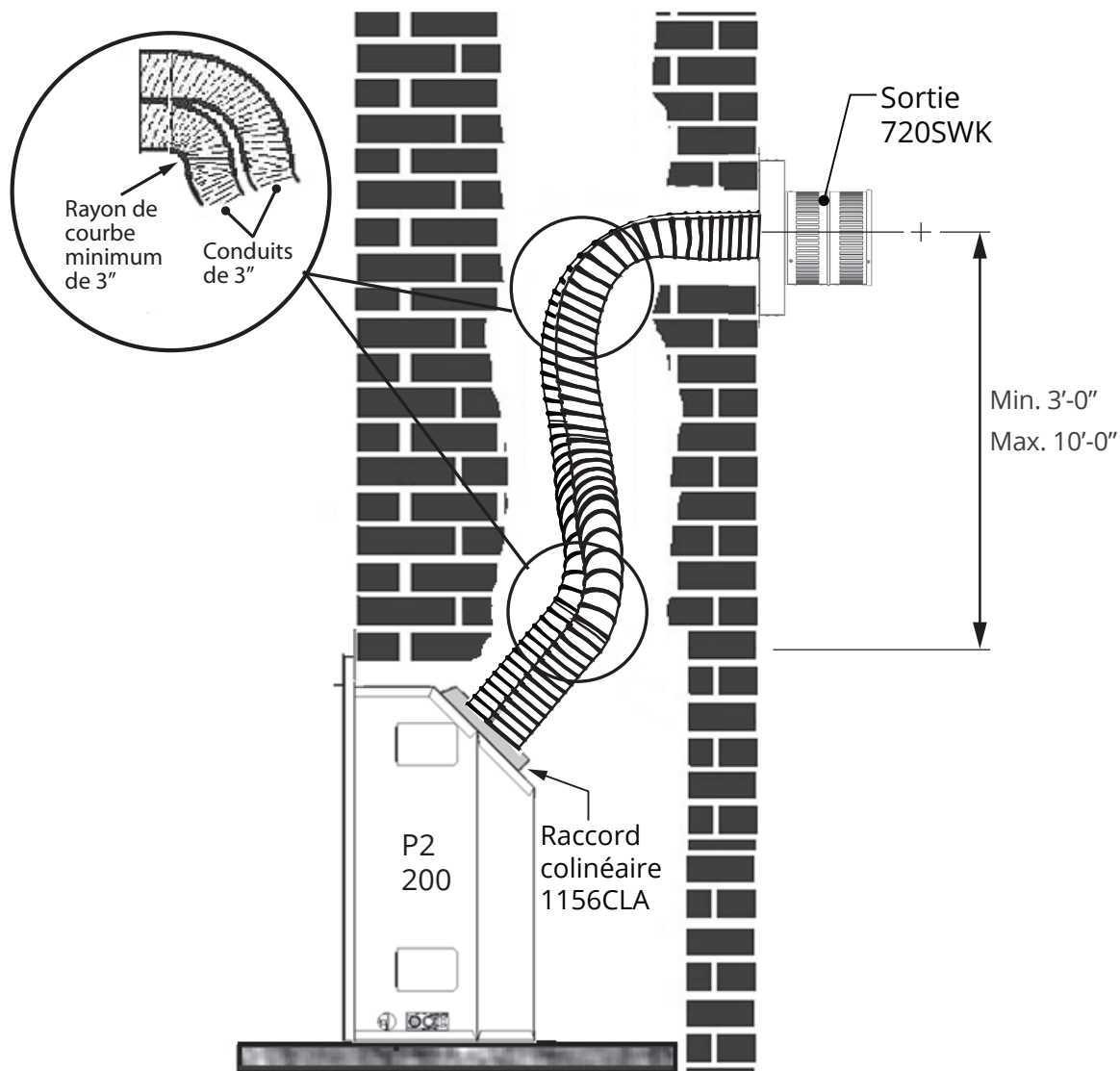
Foyers 1000K/1000M avec
Raccord colinéaire 1000CLA SEULEMENT



*À plus de 10'-0", la sortie murale peut être utilisée
mais un restricteur d'air peut être exigé dans le foyer.

Foyers P2 200A

Foyers 200A avec
Raccord colinéaire 1156CLA SEULEMENT



*Au-delà de 10'-0", la sortie au mur peut être utilisée mais peut nécessiter l'usage du restricteur.

Installation

Préparez le foyer de maçonnerie existant

Certains points sont à considérer AVANT D'INSTALLER le foyer à gaz dans l'âtre d'un foyer existant. Vérifiez l'intégrité de la structure du foyer existant avant d'installer le foyer à gaz et les conduits souples. Les pièces vissées ou boulonnées, tel que les registres ou les déflecteurs, peuvent être enlevés pour faciliter l'installation du foyer à gaz. En cas de doute, vérifiez avec les autorités locales.

Nettoyage du foyer et de la cheminée

Procédez au ramonage de la cheminée et au nettoyage de l'âtre du foyer incluant le bac à cendres et la trappe à ramoner avant d'installer le foyer à gaz et les conduits souples. Les résidus de créosote et de suie dans l'âtre de la cheminée ou dans la trappe à ramoner peuvent causer des odeurs désagréables ou tacher les surfaces environnantes une fois le foyer à gaz installé. Consultez un ramoneur pour connaître le meilleur moyen d'effectuer le nettoyage.

Registres existants

Les registres des foyers de maçonnerie peuvent demeurer en place mais ils doivent être fixés de façon permanente en position ouverte.

Parcours de la conduite de gaz

Planifiez le parcours de la conduite de gaz avant de commencer. Voir le détail de la position d'entrée de gaz à la section *Dimensions* du guide d'installation fourni avec l'appareil. Également, considérez l'interférence possible que l'installation d'un ventilateur ou d'un robinet de sûreté peuvent avoir avec la parcours de la conduite de gaz.

Portes de verre et pare-étincelles existants

Les portes de verre doivent être enlevées complètement avant d'installer le foyer à gaz.

Manteaux de cheminée combustibles

Les dégagements pour les manteaux de cheminée combustibles doivent être conformes aux dégagements requis pour le foyer original à combustibles solides dans lequel le foyer à gaz est installé.

Fixez la plaque de conversion au foyer existant

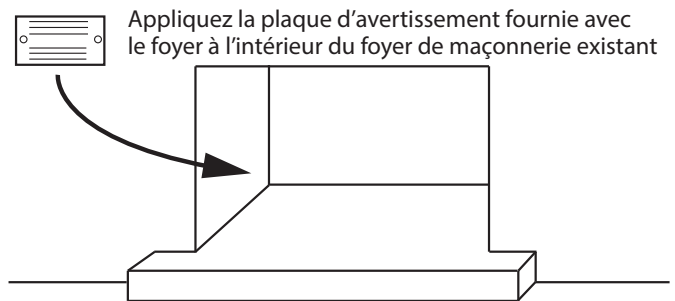
RF24JD : fournie séparée avec le foyer

530 ou 534 : fournie avec le 556CLA

200A : fournie avec 1156CLA; et

1000 : fournie avec le 1000CLA

Fixez la plaque de conversion « Ce foyer a été converti... » au foyer existant à l'aide de vis ou autre moyen mécanique et remisez les pièces non-utilisées derrière le foyer pour utilisation future.



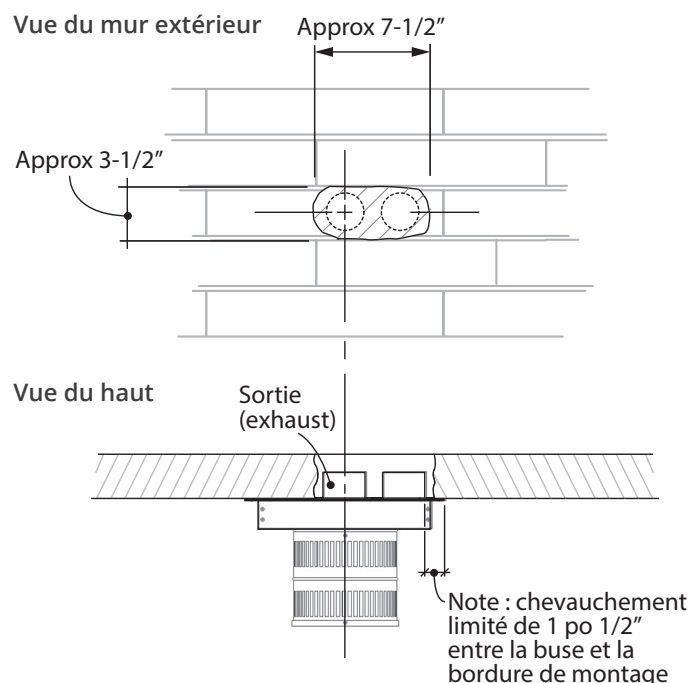
Dégagements

Voir "Emplacement 720SWK et dégagements" page 14 de ce guide.

Installez la sortie colinéaire

Considérations

- Les conduits d'entrée d'air et d'évacuation doivent correspondre aux buses du foyer et de la sortie murale d'évacuation.
 - Assurez-vous que les conduits souples ne se coincent ou ne s'affaissent pas lors de l'installation.
 - Ne pas courbez les conduits souples d'un rayon excédant trois pouces.
1. Percez soigneusement ou découpez au ciseau à pierre un trou à la hauteur requise sur le mur extérieur du foyer à l'aide du schéma ci-dessous. Alternativement, le cadre d'une porte de ramonage en fonte peut être utilisé pour encadrer le trou et la porte elle-même peut être remise dans la cavité du foyer pour usage ultérieur.



Installation

2. Faites une installation préliminaire des conduits souples de 3 pouces homologués en les passant par le registre existant et à travers le trou percé dans le mur extérieur de maçonnerie en prenant soin de laisser assez de longueur à l'extérieur pour le raccordement à la sortie murale.
3. Raccordez les conduits à la sortie murale et fixez-les à l'aide d'au moins 3 vis à métal par conduit. Notez quel conduit est celui de l'évacuation.
4. Fixez la sortie murale au mur de maçonnerie de la cheminée utilisant des vis et vis d'ancrage (non fournies). Notez le chevauchement assymétrique du terminal sur le trou pour les conduits lorsque vous fixez la sortie.
5. Tirez soigneusement tout excès de conduits vers l'intérieur de la cheminée en vous assurant que les conduits ne sont pas affaissés, coincés ou déchirés.
6. Raccordez les conduits aux buses du foyer à l'aide de 3 vis par conduits ou colliers de serrage à engrenage. Assurez-vous que le conduit d'évacuation est raccordé à la buse d'évacuation.
7. Continuez l'installation du foyer tel qu'indiqué dans le guide d'installation fourni avec le foyer.

Parce que nous favorisons une politique de développement continu, certains détails de la présente publication peuvent varier.

Conçue et fabriquée par / pour
Miles Industries Ltd.

190 – 2255 Dollarton Highway, North Vancouver, BC, CANADA V7H 3B1

Tél. 604-984-3496 Téléc. 604-984-0246

www.foyervalor.com